

**RAPORT Z BADANIA
JAKOŚCI KSZTAŁCENIA**
przeprowadzonego wśród
STUDENTÓW STUDIÓW NIESTACJONARNYCH
w roku akademickim 2015/2016
studia I i II stopnia oraz jednolite magisterskie
UAM

Biuro Rady ds. Jakości Kształcenia UAM, lipiec 2016

SPIS TREŚCI:

| | |
|--|-----------|
| WPROWADZENIE | 3 |
| FREKWENCJA | 4 |
| ŚREDNIA OCEN | 4 |
| I OCENA OGÓLNA UCZELNI | 5 |
| II PROGRAM STUDIÓW | 8 |
| III JAKOŚĆ ZAJĘĆ I METODY OCENIANIA | 9 |
| IV WYKŁADOWCY | 10 |
| V WARUNKI/ORGANIZACJA STUDIOWANIA | 11 |
| VI DZIEKAN, DZIEKANAT, SAMORZĄD STUDENTÓW | 12 |
| VII PODSUMOWANIE | 13 |

WPROWADZENIE

Niniejszy raport dotyczy wyników siódmej edycji badania jakości kształcenia przeprowadzonego na UAM.

Badanie przeprowadzono w okresie od 04.05-07.07.2016 r.

W raporcie przedstawiono wyniki ankiety przeprowadzonej wśród studentów I, II stopnia i jednolitych studiów magisterskich studiujących w trybie niestacjonarnym.

Metodologia badania

Badanie skierowane zostało do wszystkich studentów studiów niestacjonarnych. Wypowiedzi miały charakter dobrowolny i anonimowy.

Badanie zostało zrealizowane za pomocą programu ankietującego „Ankieter”.

Ankieta w wersji elektronicznej, do samodzielnego wypełnienia, była dostępna w systemie USOS oraz pod linkiem ankieter.amu.edu.pl.


Każdy student mógł tylko raz wypełnić ankietę.


Zastosowany podział danych

1. UAM - dane dla ogółu studentów studiów niestacjonarnych UAM, bez podziału na stopnie.
2. Dane dla ogółu studentów UAM w podziale na stopnie.
3. Dane dotyczące wydziałów zostały przedstawione w osobnych raportach i przekazane władzom dziekańskim poszczególnych Wydziałów UAM.


Techniki analizy danych i sposób prezentacji wyników

1. Rozkład procentowy odpowiedzi na dane pytanie w postaci poziomych wykresów słupkowych:

 kolorem czerwonym oznaczone są zwykle opinie zdecydowanie negatywne

 kolorem różowym - oceny raczej negatywne

 kolorem żółtym - oceny średnie

 kolorem jasnozielonym - odpowiedzi raczej pozytywne

 kolorem ciemnozielonym odpowiedzi zdecydowanie pozytywne.

2. (N) - Liczba studentów, którzy udzielili odpowiedzi na pytanie.
3. Odchylenie standardowe (SD) - miara zmienności informująca o rozrzuceniu wartości wokół średniej.
4. Średnia - oznacza średnią arytmetyczną liczb przypisanych poszczególnym odpowiedziom.
5. Mediana - oznacza wartość środkową zbioru, dzieli wszystkie obserwacje na dwie równe co do ilości obserwacji grupy.
6. Dominanta - najczęściej wskazywana odpowiedź.

Informacje dodatkowe

Różnice w liczebnościach (N) ogółu studentów odpowiadających na dane pytanie wynikają z możliwości przechodzenia do kolejnych pytań bez konieczności udzielania/zaznaczania odpowiedzi.

Wszystkie odpowiedzi na pytania podano tylko dla odpowiedzi ważnych, z pominięciem: braków odpowiedzi oraz kategorii „nie wiem”, „nie dotyczy”.

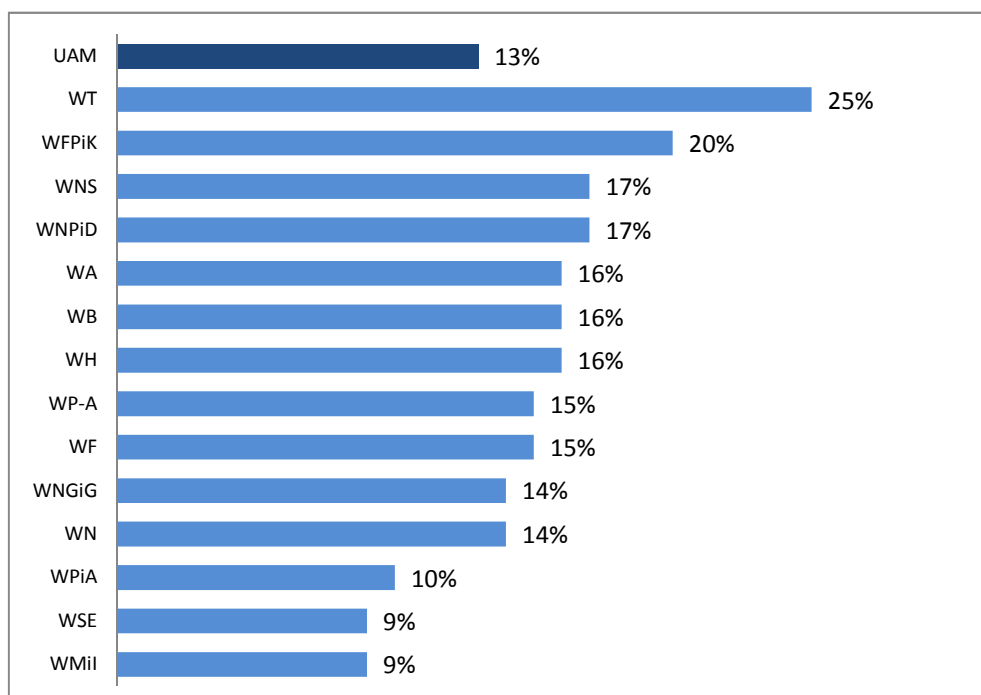
Z powodu zaokrągleń, wyniki w przypadku niektórych pytań nie sumują się do 100%.

Dane dotyczące oceny pracy Prodziekana ds. studenckich nie są zaprezentowane w niniejszym raporcie ze względu na ochronę danych osobowych. Odpowiedzi na to pytanie zostały przekazane przez Biuro Rady ds. Jakości Kształcenia bezpośrednio do Władz Dziekańskich.

FREKWENCJA

Udział w badaniu wszystkich studentów UAM - ogólnie i w podziale na wydziały

W badaniu wzięło udział 1047 studentów z 8042 wszystkich studentów studiów niestacjonarnych UAM, co stanowi 13%.



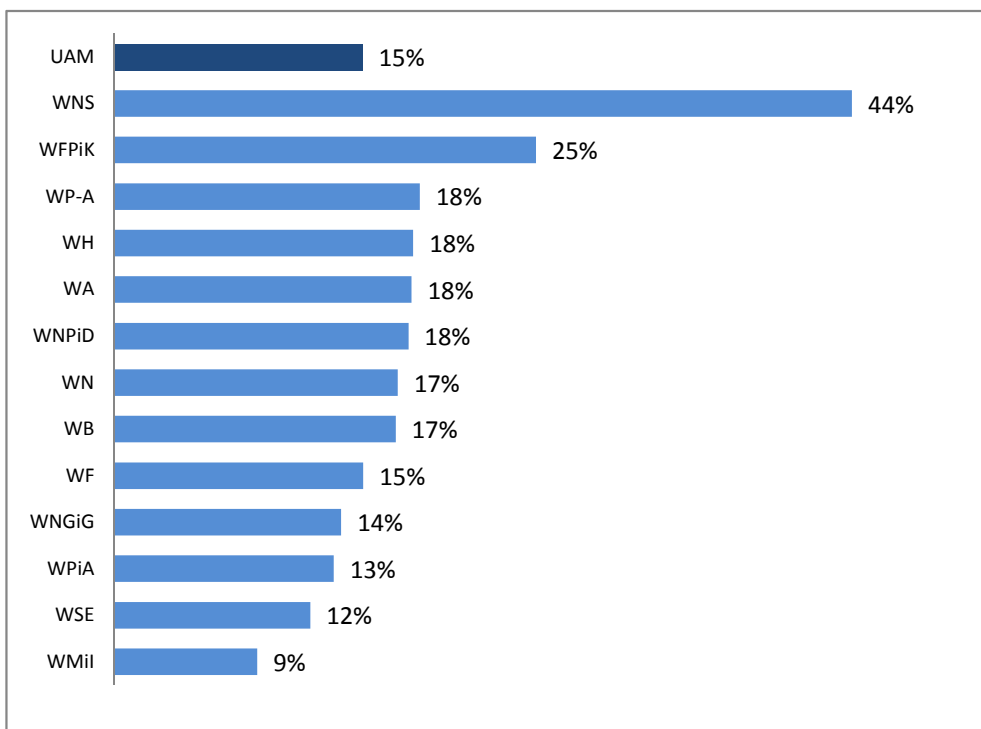
Liczba (N) i procent studentów danego wydziału, którzy wzięli udział w badaniu

| | | |
|-------|------|-----|
| UAM | 1047 | 13% |
| WA | 54 | 16% |
| WB | 20 | 16% |
| WFPIK | 22 | 20% |
| WF | 26 | 15% |
| WH | 10 | 16% |
| WMiI | 42 | 9% |
| WNGiG | 80 | 14% |
| WNPiD | 237 | 17% |
| WNS | 125 | 17% |
| WN | 51 | 14% |
| WP-A | 66 | 15% |
| WPiA | 143 | 10% |
| WSE | 152 | 9% |
| WT | 17 | 25% |

Brak odpowiedzi studentów z Wydziału Chemii.

UAM I stopnia

W badaniu wzięło udział 411 studentów z 2747 wszystkich studentów I stopnia studiów niestacjonarnych UAM, co stanowi 15%.



Liczba (N) i procent studentów danego wydziału, którzy wzięli udział w badaniu

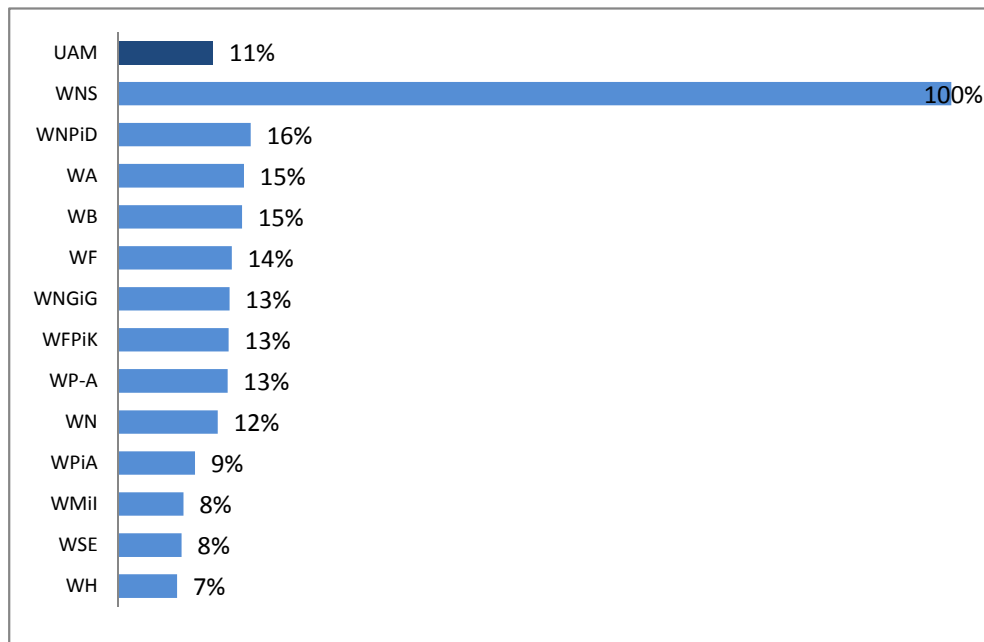
| | | |
|-------|-----|-----|
| UAM | 411 | 15% |
| WA | 24 | 18% |
| WB | 10 | 17% |
| WFPIK | 16 | 25% |
| WF | 15 | 15% |
| WH | 9 | 18% |
| WMiI | 26 | 9% |
| WNGiG | 56 | 14% |
| WNPiD | 120 | 18% |
| WNS | 4 | 44% |
| WN | 21 | 17% |
| WP-A | 30 | 18% |
| WPiA | 23 | 13% |
| WSE | 57 | 12% |

WCH i WT - nie są prowadzone studia I stopnia w trybie niestacjonarnym (w roku akadem. 2015/2016)

FREKWENCJA

UAM II stopnia

W badaniu wzięło udział 389 studentów z 3397 wszystkich studentów II stopnia studiów niestacjonarnych UAM, co stanowi 11%.



| Liczba (N) i procent studentów danego wydziału, którzy wzięli udział w badaniu | | |
|--|-----|------|
| UAM | 389 | 11% |
| WA | 30 | 15% |
| WB | 10 | 15% |
| WFPiK | 6 | 13% |
| WF | 10 | 14% |
| WH | 1 | 7% |
| WMiI | 15 | 8% |
| WNGiG | 22 | 13% |
| WNPiD | 117 | 16% |
| WNS | 2 | 100% |
| WN | 30 | 12% |
| WP-A | 36 | 13% |
| WPiA | 14 | 9% |
| WSE | 94 | 8% |

WT - nie są prowadzone studia I stopnia w trybie niestacjonarnym (w roku akadem. 2015/2016)

UAM jednolite studia magisterskie

W badaniu wzięło udział 241 studentów z 1910 wszystkich studentów jednolit. studiów magisterskich UAM, co stanowi 13% ogółu tych studentów na UAM



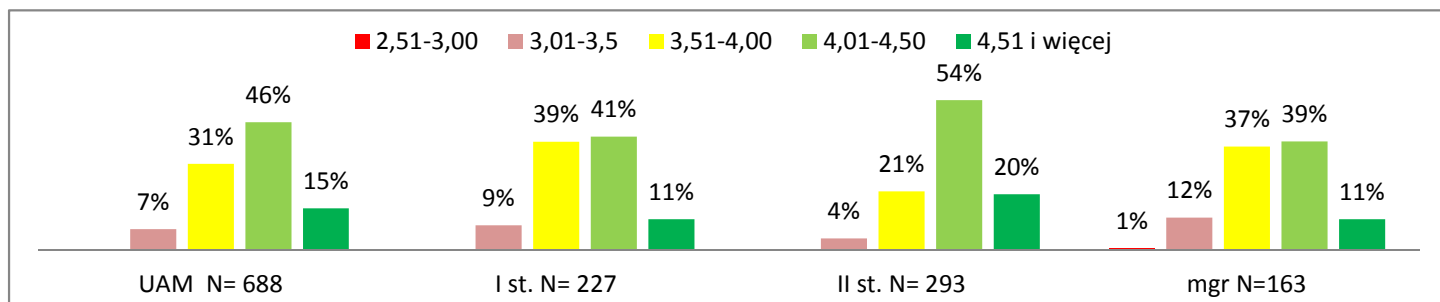
| Liczba (N) i procent studentów danego wydziału, którzy wzięli udział w badaniu | | |
|--|-----|-----|
| UAM | 241 | 13% |
| WNS | 118 | 16% |
| WPiA | 106 | 9% |
| WT | 17 | 25% |

Z powyższych wykresów wynika, że największą grupę biorącą udział w badaniu stanowią studenci I stopnia - 15%, drugą pozycję zajmują studenci jednolitych studiów magisterskich - 13%. W przypadku studiów II stopnia frekwencja wynosi zaledwie 11%.

UWAGA! Analizując dane dotyczące frekwencji należy także zwrócić uwagę na liczbę studentów studiujących w danej jednostce.

ŚREDNIA OCEN

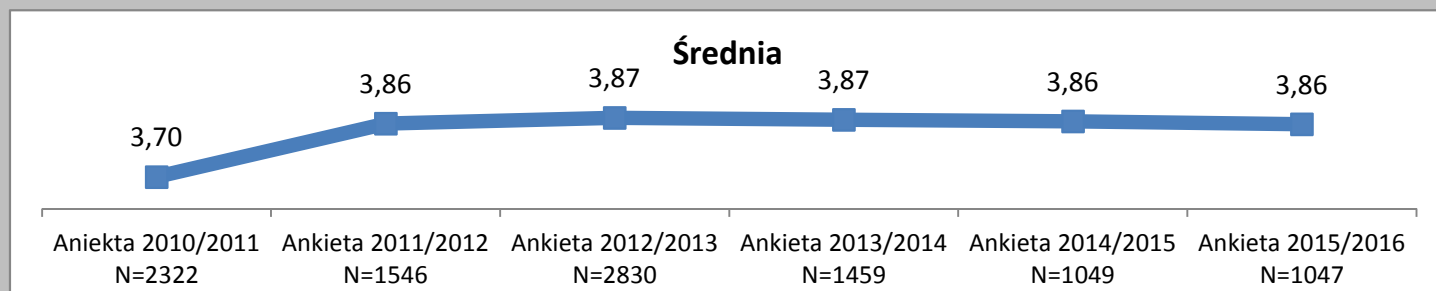
Średnia ocen z egzaminów na podstawie deklaracji uczestników (z wyłączeniem studentów pierwszego roku studiów I stopnia). Źródło: odpowiedzi na pytanie: "Jaka była P. średnia ocen z egzaminów w poprzednim roku akademickim?" (pytanie z zamkniętą skalą odpowiedzi).



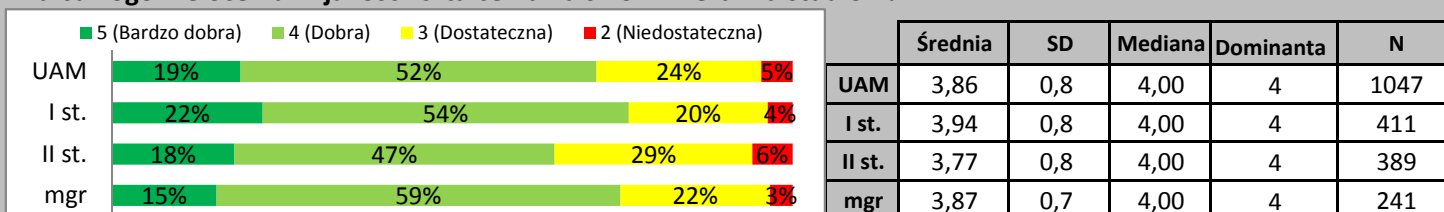
W badaniu wzięło udział całe spektrum studentów, od uzyskujących niższe oceny, aż po osoby z dobrymi i bardzo dobrymi wynikami w nauce. W przypadku studiów II stopnia warto zwrócić uwagę na dominującą liczbę osób wykazujących się wysokimi ocenami - 74% respondentów posiada średnią powyżej 4,0.

I. OCENA OGÓLNA UCZELNI

I.1.a. Jak ogólnie ocenia P. jakość kształcenia na swoim kierunku studiów? (porównanie wyników 2010-2016)

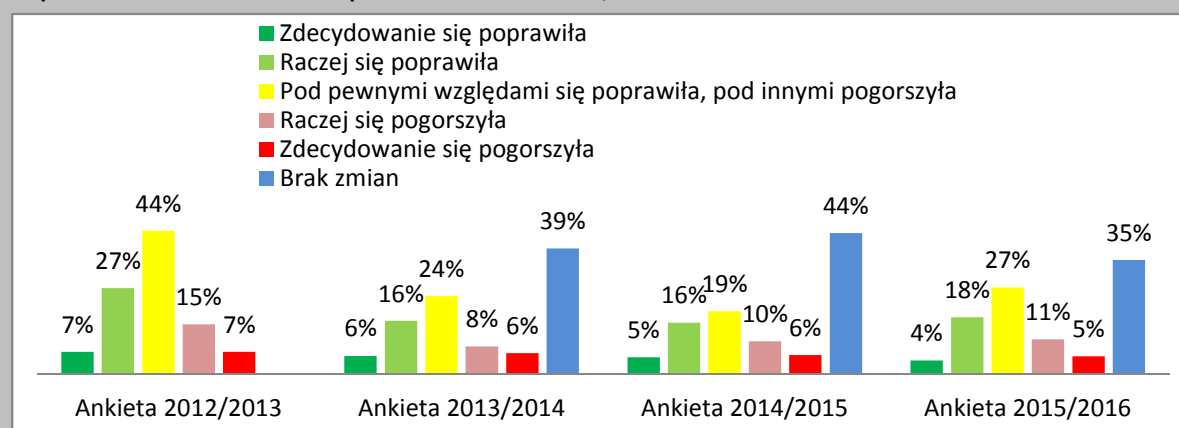


I.1.b. Jak ogólnie ocenia P. jakość kształcenia na swoim kierunku studiów?



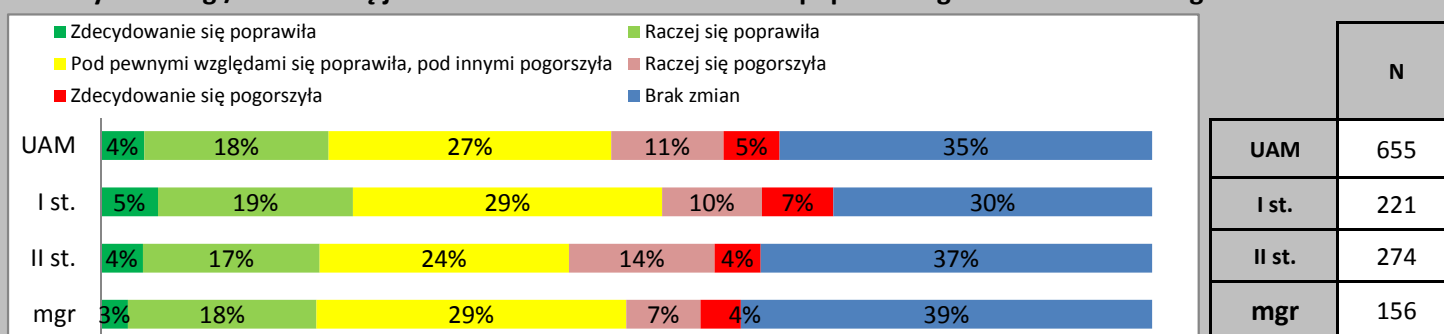
I.2.a. Czy dostrzegł/a P. zmianę jakości kształcenia w stosunku do poprzedniego roku akademickiego? (porównanie wyników 2012-2016)

*odpowiedź "bez zmian" została wprowadzona w roku 2013/2014



| | N |
|-----------|------|
| 2012/2013 | 1315 |
| 2013/2014 | 887 |
| 2014/2015 | 654 |
| 2015/2016 | 655 |

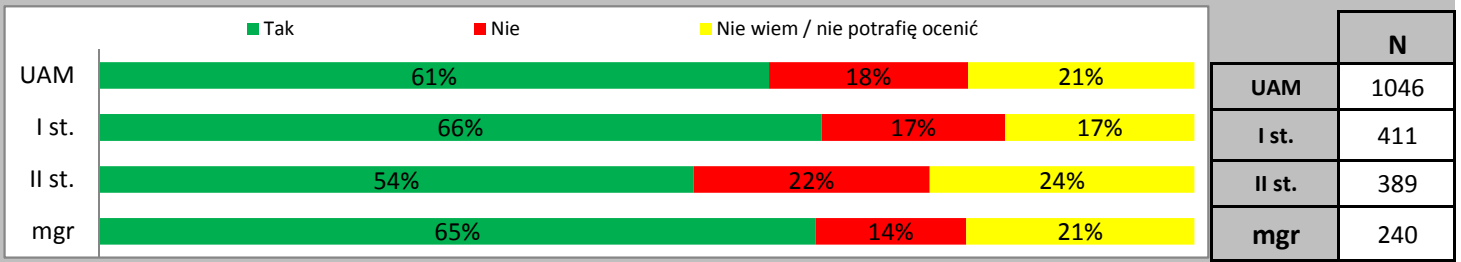
I.2.b. Czy dostrzegł/a P. zmianę jakości kształcenia w stosunku do poprzedniego roku akademickiego?



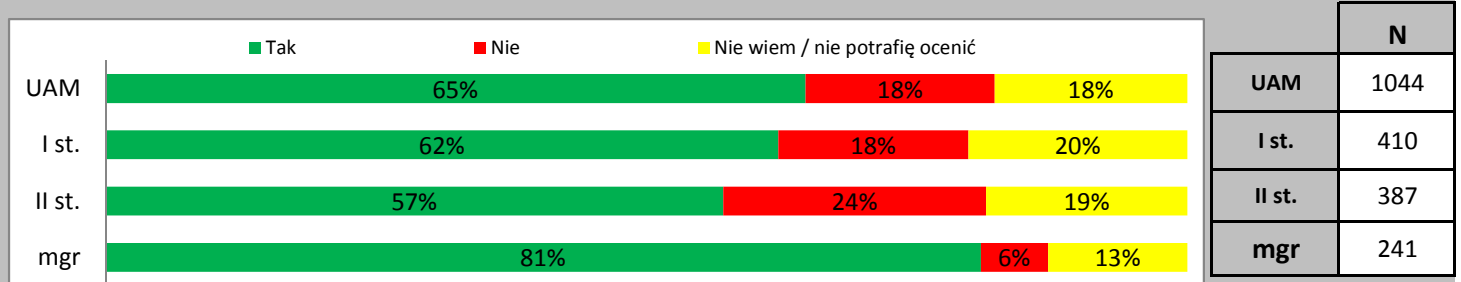
W kategorii "ocena ogólna uczelni" studenci mieli możliwość ocenić jakość kształcenia na UAM, wyrazić swoją opinię nt. zmian jakości kształcenia oraz satysfakcji z dokonanego wyboru uczelni oraz kierunku. Z wykresu obrazującego ogólną ocenę jakości kształcenia na przestrzeni lat 2010-2016 wynika, że wyniki utrzymują się na tym samym poziomie. W roku akademickim 2015/2016 średnia ocena dla całego UAM wynosi 3,86. W bieżącym roku akademickim 76 % studentów ocenia jakość kształcenia na UAM dobrze lub bardzo dobrze. Najwyżej oceniane są studia I stopnia, gdzie średnia ocena wynosi 3,94. Słabiej studenci postrzegają jakość kształcenia na studiach II stopnia - średnia 3,77.

I. OCENA OGÓLNA UCZELNI

I.3. Czy gdyby dziś jeszcze raz podejmował/a P. decyzję o wyborze uczelni wybrał/a/by P. ponownie UAM?:



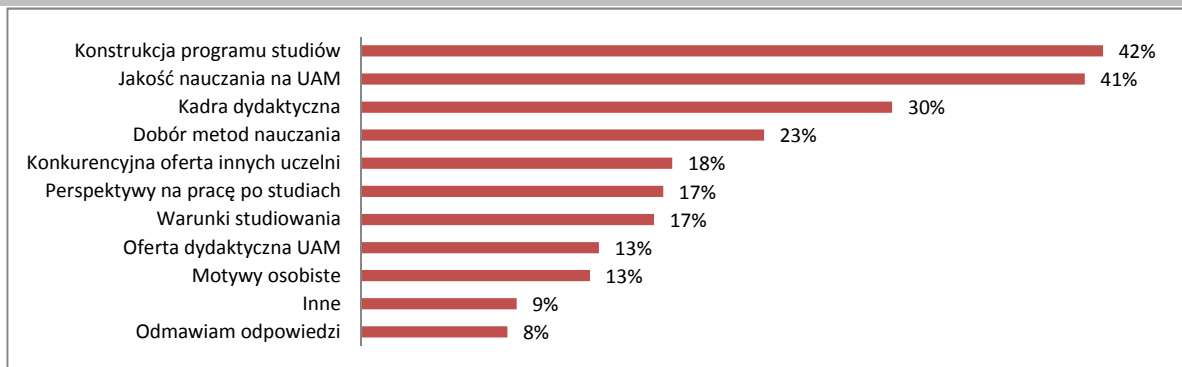
I.4. Czy gdyby dziś jeszcze raz podejmował/a P. decyzję o wyborze kierunku wybrał/a/by P. ponownie ten sam kierunek?:



I. OCENA OGÓLNA UCZELNI

I.3a. Dlaczego nie wybrałbyś ponownie UAM?

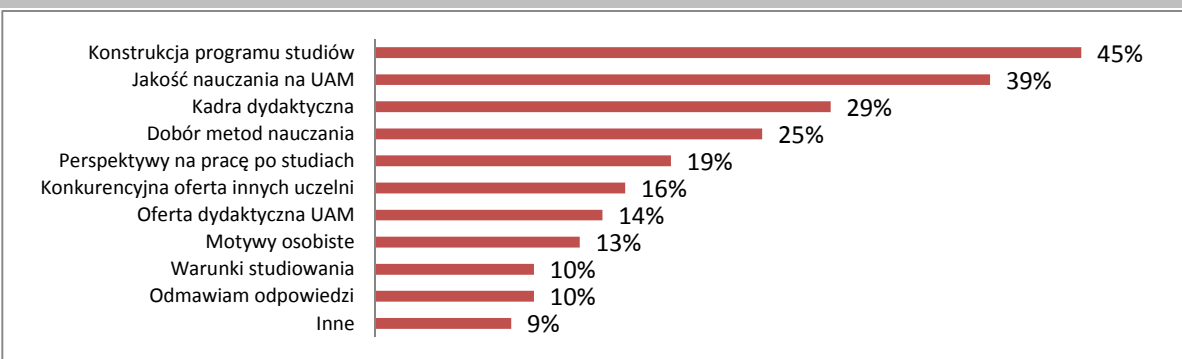
UAM:



N=193

Liczba wszystkich odpowiedzi = 445
(każdy respondent mógł udzielić 3 odpowiedzi)

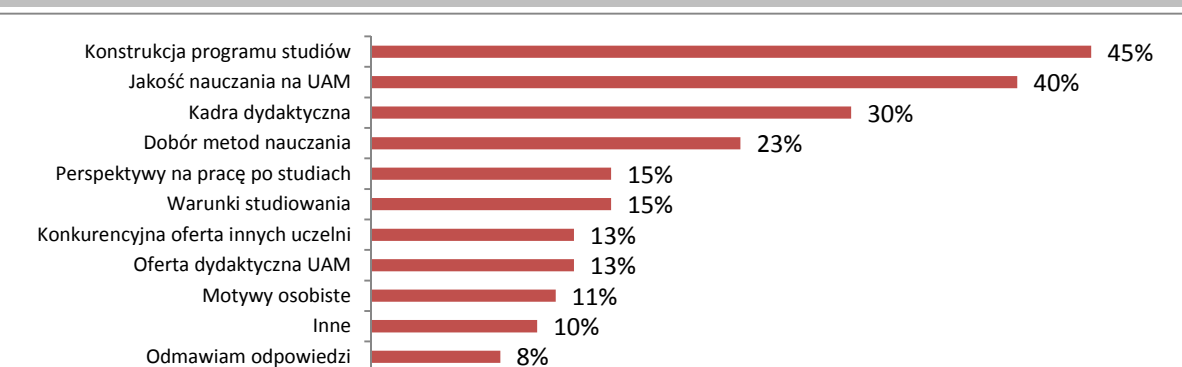
I st.



N= 69

Liczba wszystkich odpowiedzi = 158
(każdy respondent mógł udzielić 3 odpowiedzi)

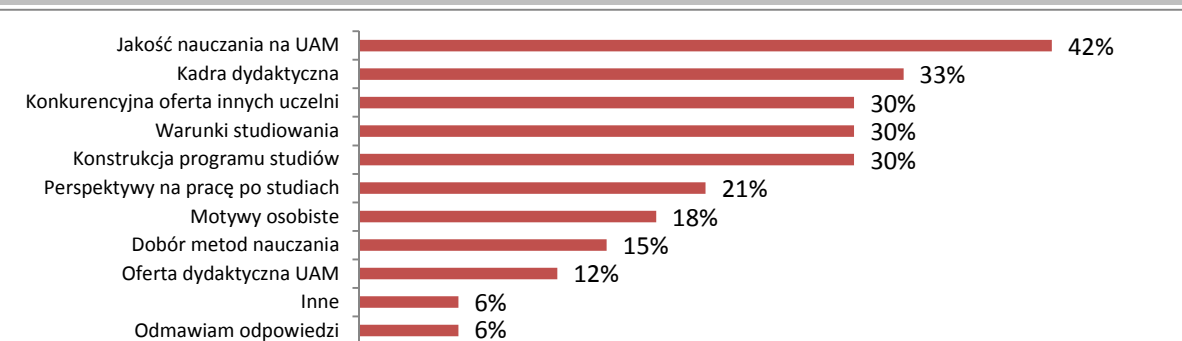
II st.



N=87

Liczba wszystkich odpowiedzi = 194
(każdy respondent mógł udzielić 3 odpowiedzi)

mgr



N=33

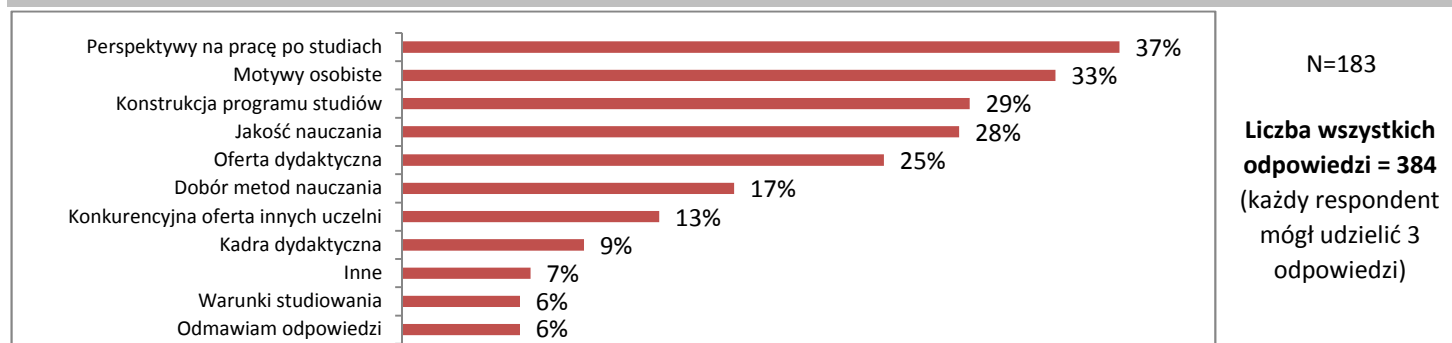
Liczba wszystkich odpowiedzi = 81
(każdy respondent mógł udzielić 3 odpowiedzi)

Studenci, którzy nie wybraliby ponownie studiów na naszej uczelni mogli uzasadnić swoją odpowiedź, wybierając z listy trzy powody takiej decyzji. W przypadku studiów I i II stopnia najczęściej wskazywaną odpowiedzią jest konstrukcja programów studiów. W przypadku jednolitych studiów magisterskich powodem jest jakość nauczania na UAM.

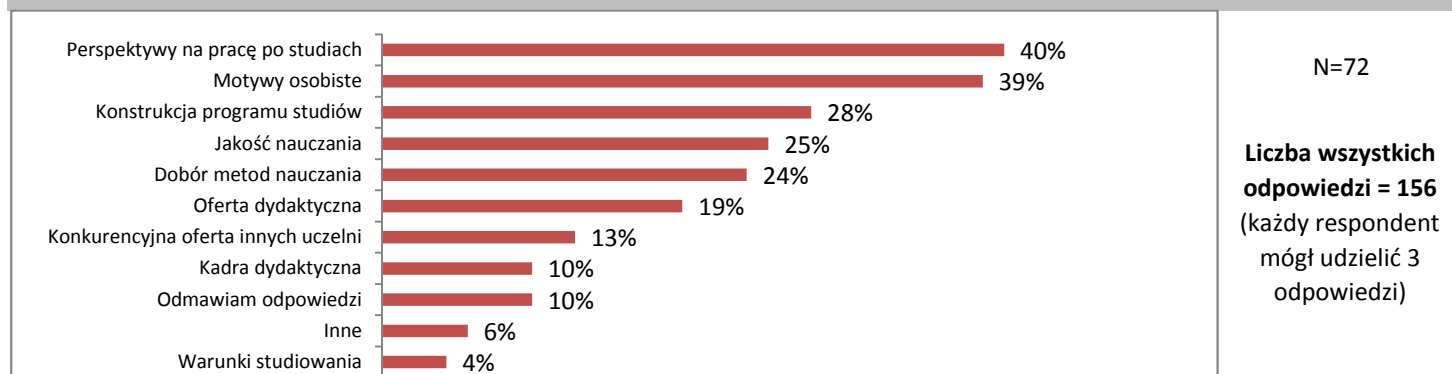
I. OCENA OGÓLNA UCZELNI

I.4a. Dlaczego nie wybrałbyś ponownie tego samego kierunku?

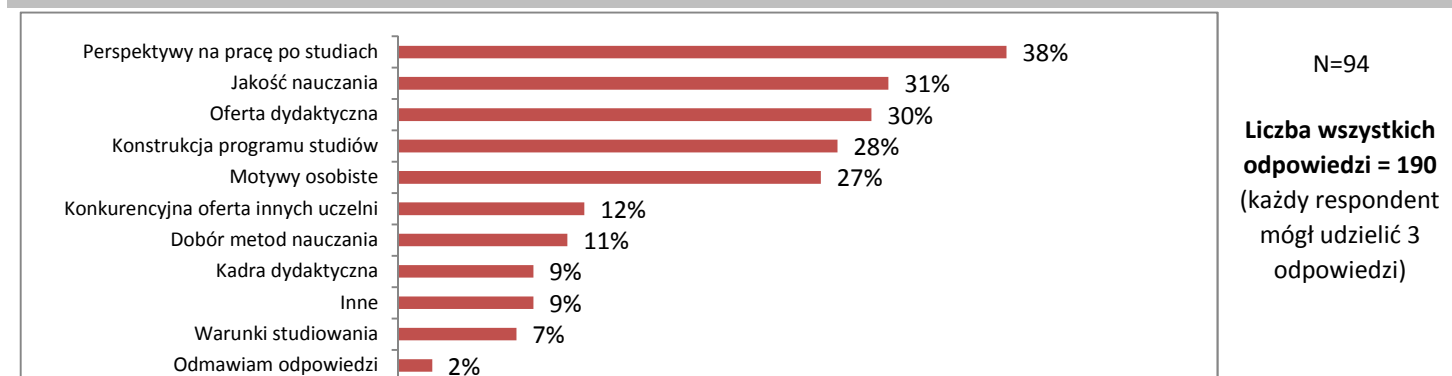
UAM:



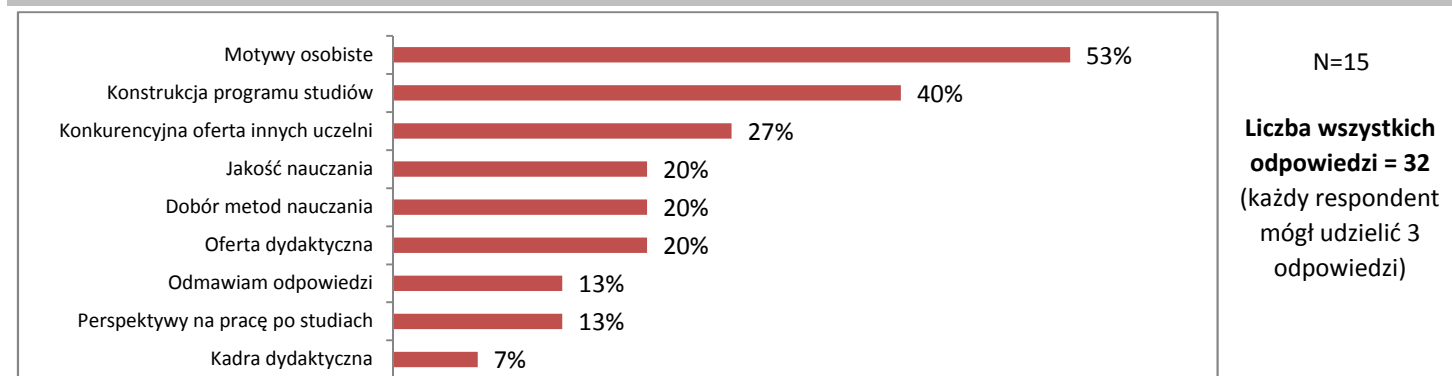
I st.



II st.



mgr

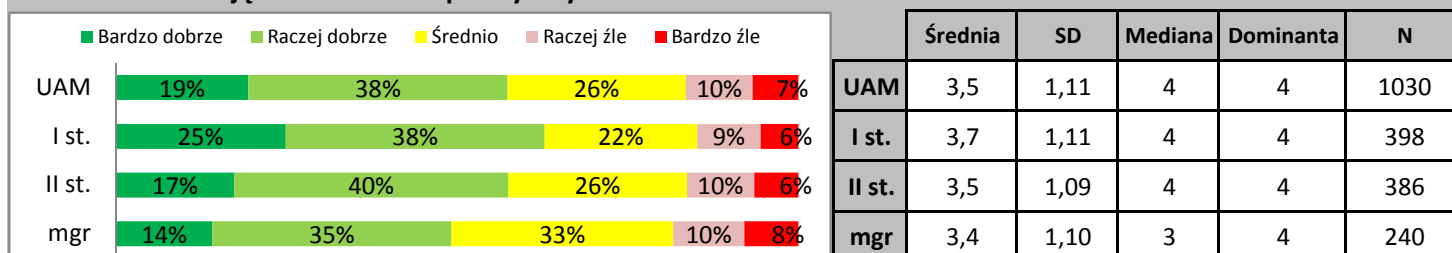


Także w przypadku negatywnej odpowiedzi na pytanie dotyczące ponownego wyboru kierunku studiów, studenci mogli uzasadnić swoją odpowiedź. Wśród studentów I i II stopnia najczęściej wskazywanym powodem negatywnej odpowiedzi na pytanie dotyczące ponownego wyboru kierunku studiów jest perspektywa pracy po studiach. Studenci jednolitych studiów magisterskich najczęściej wskazywali względy osobiste.

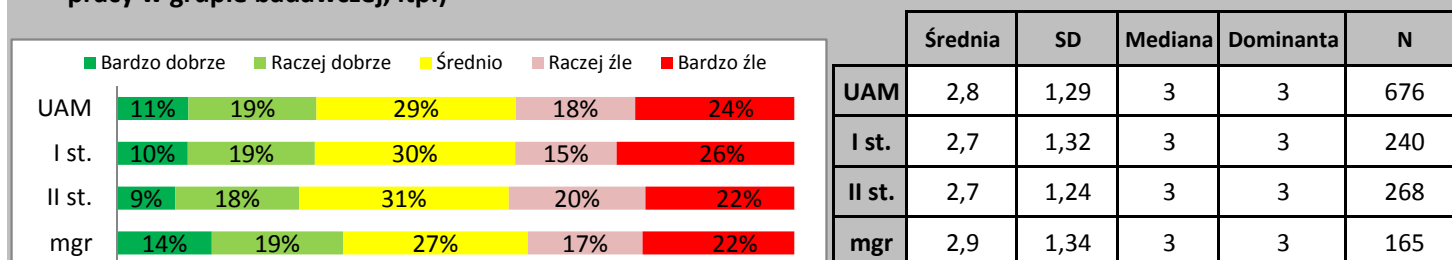
II. PROGRAM STUDIÓW

II. W skali od 5 do 1, proszę ocenić następujące elementy dotyczące kształcenia na P. kierunku studiów:

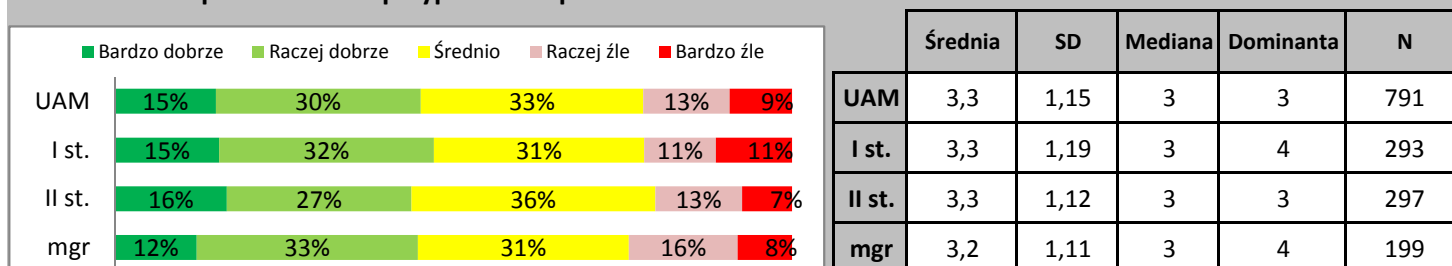
II.1. Jakość zajęć o charakterze praktycznym



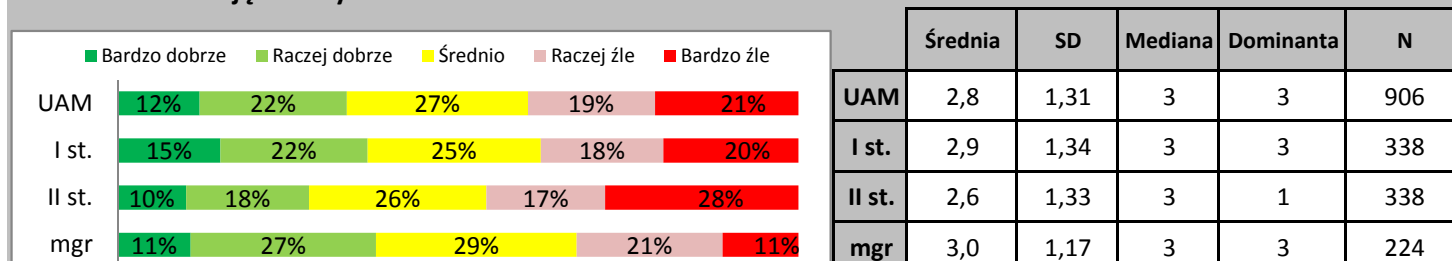
II.2. Możliwość uczestnictwa w badaniach naukowych (w ramach pracy dyplomowej, koła naukowego, pracy w grupie badawczej, itp.)



II.3. Liczba punktów ECTS przypisana do przedmiotów



II.4. Oferta zajęć do wyboru

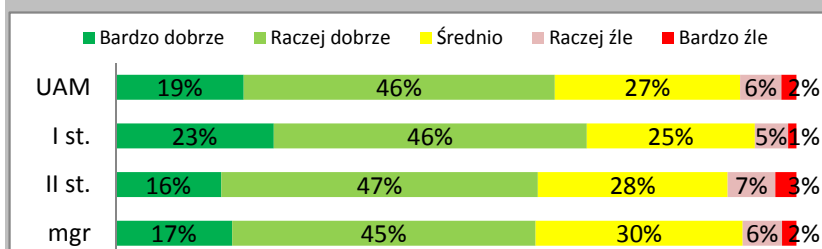


W kategorii "program studiów", studenci mogli ocenić jakość zajęć o charakterze praktycznym, ofertę zajęć fakultatywnych, prawidłowość przypisywania punktów ECTS do przedmiotów oraz możliwość uczestnictwa w badaniach naukowych. Najlepiej ocenianym elementem w tej kategorii jest jakość zajęć o charakterze praktycznym - 57% studentów ocenia je dobrze lub bardzo dobrze. Najniższym ocenianym punktem jest oferta zajęć do wyboru - najczęściej oceniana na 3. Największe niezadowolenie z oferty zajęć do wyboru prezentują studenci studiów II stopnia - średnia ocena tego elementu wynosi 2,6.

III. JAKOŚĆ ZAJĘĆ I METODY OCENIANIA

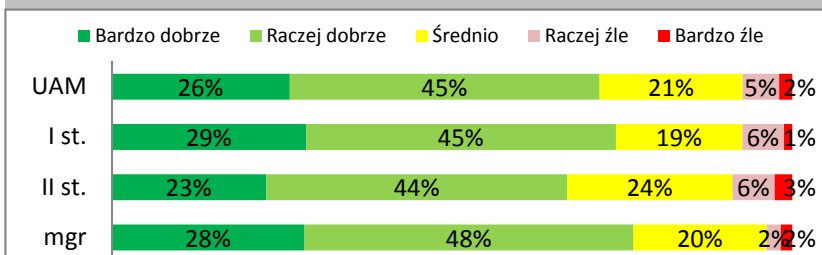
III. W skali od 5 do 1, proszę ocenić następujące elementy dotyczące kształcenia na P. kierunku studiów:

III.1. Sposób prowadzenia zajęć



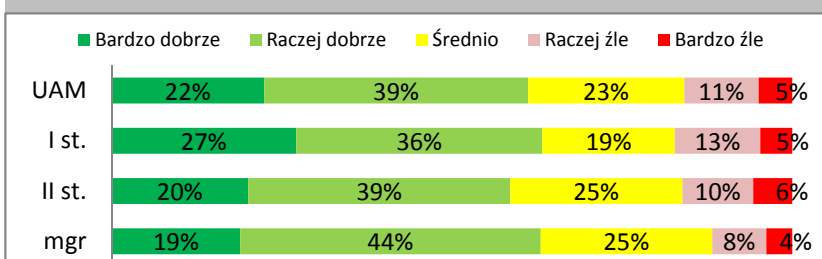
| | Średnia | SD | Mediana | Dominanta | N |
|--------|---------|------|---------|-----------|------|
| UAM | 3,7 | 0,91 | 4 | 4 | 1042 |
| I st. | 3,9 | 0,87 | 4 | 4 | 409 |
| II st. | 3,6 | 0,93 | 4 | 4 | 387 |
| mgr | 3,7 | 0,90 | 4 | 4 | 240 |

III.2. Poziom merytoryczny zajęć



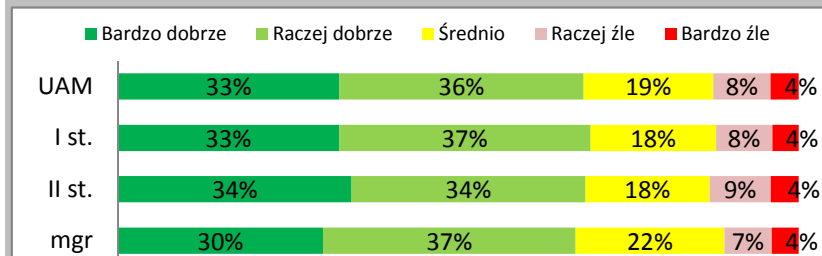
| | Średnia | SD | Mediana | Dominanta | N |
|--------|---------|------|---------|-----------|------|
| UAM | 3,9 | 0,92 | 4 | 4 | 1042 |
| I st. | 3,9 | 0,91 | 4 | 4 | 409 |
| II st. | 3,8 | 0,95 | 4 | 4 | 387 |
| mgr | 4,0 | 0,85 | 4 | 4 | 240 |

III.3. Sprawiedliwość sposobu oceniania



| | Średnia | SD | Mediana | Dominanta | N |
|--------|---------|------|---------|-----------|------|
| UAM | 3,6 | 1,09 | 4 | 4 | 1034 |
| I st. | 3,7 | 1,14 | 4 | 4 | 406 |
| II st. | 3,6 | 1,10 | 4 | 4 | 384 |
| mgr | 3,7 | 1,00 | 4 | 4 | 238 |

III.4. Dostępność sylabusów



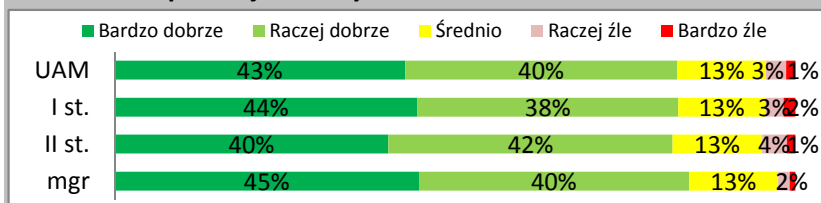
| | Średnia | SD | Mediana | Dominanta | N |
|--------|---------|------|---------|-----------|-----|
| UAM | 3,8 | 1,10 | 4 | 4 | 965 |
| I st. | 3,9 | 1,08 | 4 | 4 | 363 |
| II st. | 3,9 | 1,11 | 4 | 5;4 | 367 |
| mgr | 3,8 | 1,06 | 4 | 4 | 229 |

W tej kategorii studenci mogli ocenić sposób prowadzenia i oceniania zajęć, ich poziom merytoryczny oraz dostępność sylabusów. Wszystkie elementy są najczęściej oceniane dobrze dominanta = 4.

IV. WYKŁADOWCY

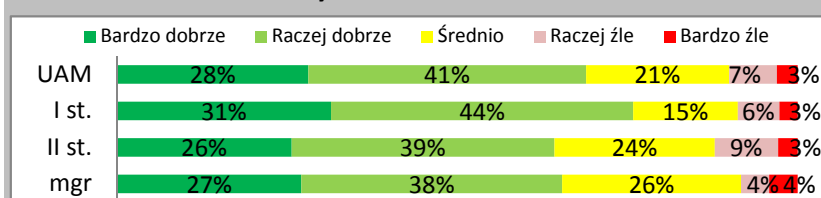
IV. W skali od 5 do 1, proszę ocenić następujące elementy dotyczące kształcenia na P. kierunku studiów:

IV.1 Kompetencje nauczycieli akademickich



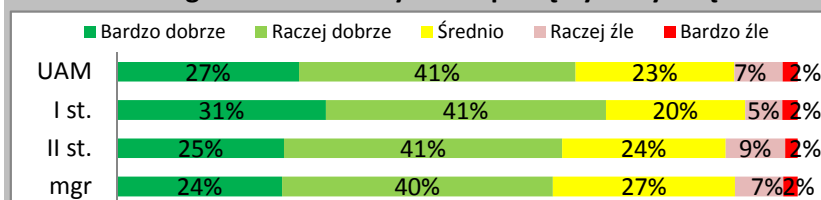
| | Średnia | SD | Mediana | Dominanta | N |
|--------|---------|------|---------|-----------|------|
| UAM | 4,2 | 0,87 | 4 | 5 | 1038 |
| I st. | 4,2 | 0,89 | 4 | 5 | 407 |
| II st. | 4,2 | 0,88 | 4 | 4 | 388 |
| mgr | 4,3 | 0,81 | 4 | 5 | 237 |

IV.2. Stosunek nauczycieli do studentów



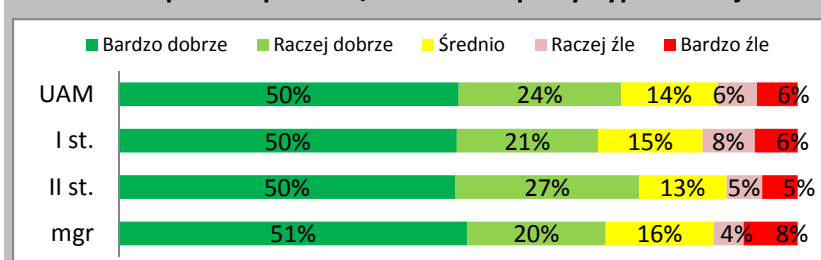
| | Średnia | SD | Mediana | Dominanta | N |
|--------|---------|------|---------|-----------|------|
| UAM | 3,8 | 1,01 | 4 | 4 | 1042 |
| I st. | 4,0 | 0,98 | 4 | 4 | 410 |
| II st. | 3,7 | 1,03 | 4 | 4 | 386 |
| mgr | 3,8 | 1,02 | 4 | 4 | 240 |

IV.3. Zaangażowanie nauczycieli w pracę dydaktyczną



| | Średnia | SD | Mediana | Dominanta | N |
|--------|---------|------|---------|-----------|------|
| UAM | 3,8 | 0,98 | 4 | 4 | 1033 |
| I st. | 3,9 | 0,96 | 4 | 4 | 401 |
| II st. | 3,8 | 0,98 | 4 | 4 | 387 |
| mgr | 3,8 | 0,97 | 4 | 4 | 239 |

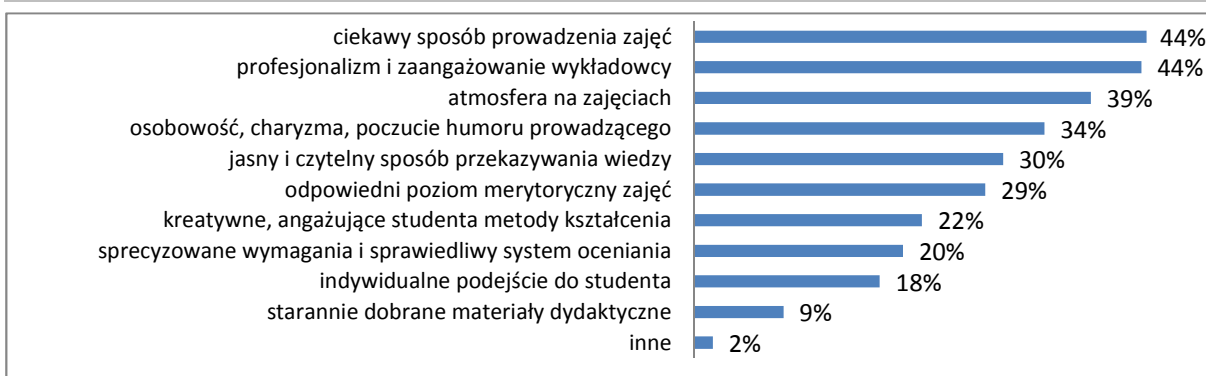
IV.4. Wsparcie opiekuna/kierownika pracy dyplomowej



| | Średnia | SD | Mediana | Dominanta | N |
|--------|---------|------|---------|-----------|-----|
| UAM | 4,1 | 1,19 | 5 | 5 | 719 |
| I st. | 4,0 | 1,24 | 4 | 5 | 221 |
| II st. | 4,1 | 1,14 | 4 | 5 | 381 |
| mgr | 4,0 | 1,26 | 5 | 5 | 113 |

W tej kategorii studenci mieli okazję ocenić pracę nauczycieli akademickich - jest to najwyżej oceniana kategoria w całym badaniu. Studenci przede wszystkim wysoko cenią kompetencje wykładowców - 83% dobrych i bardzo dobrych ocen, a także uważają, że otrzymują odpowiednie wsparcie od opiekuna/ kierownika pracy dyplomowej - 74% dobrych i bardzo dobrych ocen. Nieco gorzej studenci oceniają zaangażowanie nauczycieli akademickich w pracę dydaktyczną oraz ich stosunek do studentów. Mimo wszystko, także w tych obszarach najczęściej wskazywaną odpowiedzią jest ocena dobra.

Za jakie cechy cenią swoich wykładowców studenci UAM?



N= 966

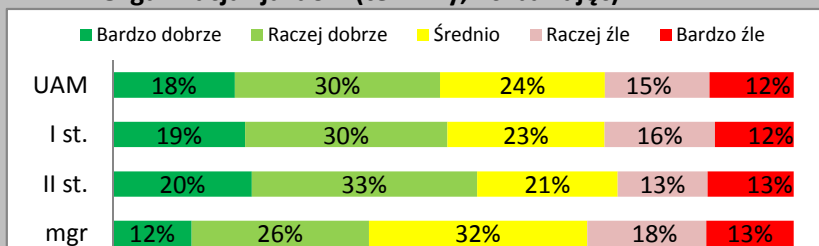
Liczba wszystkich odpowiedzi = 2823
(każdy respondent mógł udzielić 3 odpowiedzi)

Studenci zostali poproszeni za pośrednictwem ankiety o wskazanie nazwiska nauczyciela akademickiego, którego cenią najbardziej. Lista nazwisk wymienionych dydaktyków została przekazana bezpośrednio władzom dziekańskim. Studenci mogli uzasadnić swój wybór. Z powyższego wykresu wynika, że studenci najbardziej cenią ciekawy sposób prowadzenia zajęć oraz profesjonalizm i zaangażowanie wykładowców.

V. WARUNKI/ORGANIZACJA STUDIOWANIA

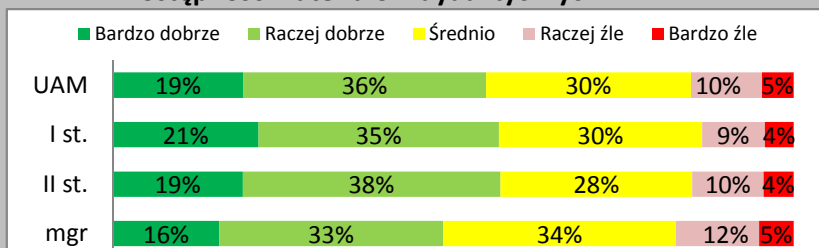
V. W skali od 5 do 1, proszę ocenić następujące elementy dotyczące kształcenia na P. kierunku studiów:

V.1 Organizacja zjazdów (terminy, liczba zajęć)



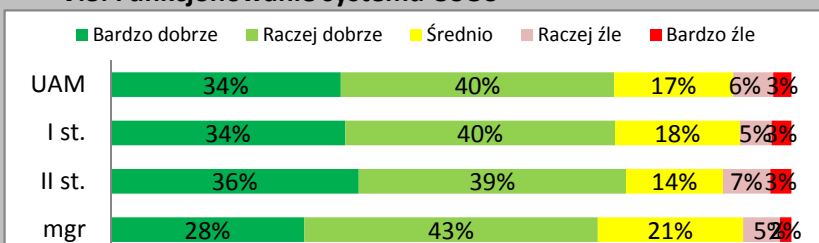
| | Średnia | SD | Mediana | Dominanta | N |
|--------|---------|------|---------|-----------|------|
| UAM | 3,3 | 1,27 | 3 | 4 | 1034 |
| I st. | 3,3 | 1,27 | 3 | 4 | 407 |
| II st. | 3,4 | 1,29 | 4 | 4 | 387 |
| mgr | 3,1 | 1,19 | 3 | 3 | 234 |

V.2. Dostępność materiałów dydaktycznych



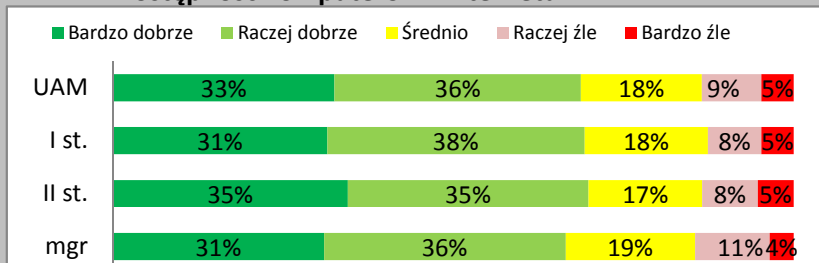
| | Średnia | SD | Mediana | Dominanta | N |
|--------|---------|------|---------|-----------|------|
| UAM | 3,5 | 1,06 | 4 | 4 | 1027 |
| I st. | 3,6 | 1,05 | 4 | 4 | 402 |
| II st. | 3,6 | 1,05 | 4 | 4 | 383 |
| mgr | 3,4 | 1,05 | 3 | 3 | 237 |

V.3. Funkcjonowanie systemu USOS



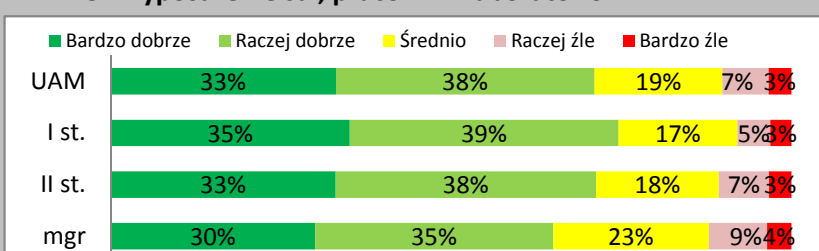
| | Średnia | SD | Mediana | Dominanta | N |
|--------|---------|------|---------|-----------|------|
| UAM | 4,0 | 0,99 | 4 | 4 | 1041 |
| I st. | 4,0 | 0,99 | 4 | 4 | 409 |
| II st. | 4,0 | 1,03 | 4 | 4 | 387 |
| mgr | 3,9 | 0,93 | 4 | 4 | 239 |

V.4. Dostępność komputerów i Internetu



| | Średnia | SD | Mediana | Dominanta | N |
|--------|---------|------|---------|-----------|-----|
| UAM | 3,8 | 1,12 | 4 | 4 | 928 |
| I st. | 3,8 | 1,10 | 4 | 4 | 381 |
| II st. | 3,9 | 1,14 | 4 | 4 | 342 |
| mgr | 3,8 | 1,10 | 4 | 4 | 200 |

V.5. Wyposażenie sal, pracowni i laboratoriów



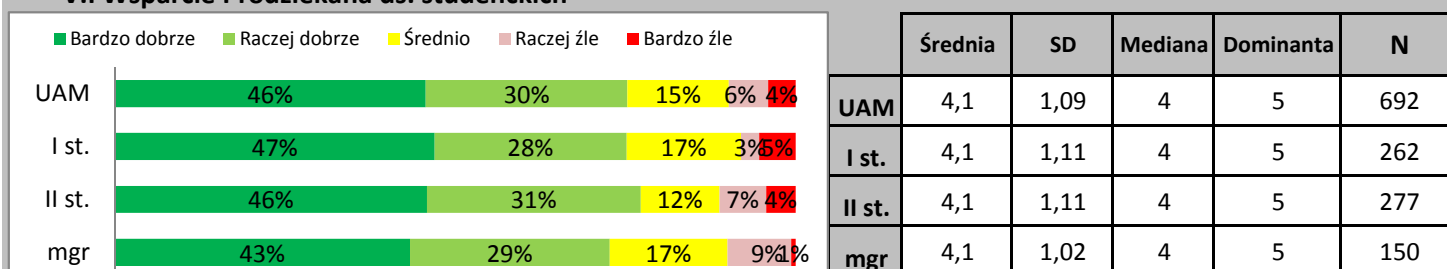
| | Średnia | SD | Mediana | Dominanta | N |
|--------|---------|------|---------|-----------|-----|
| UAM | 3,9 | 1,04 | 4 | 4 | 985 |
| I st. | 4,0 | 1,00 | 4 | 4 | 390 |
| II st. | 3,9 | 1,05 | 4 | 4 | 366 |
| mgr | 3,8 | 1,07 | 4 | 4 | 223 |

W kategorii "warunki i organizacja studiowania" studenci najwyżej oceniają funkcjonowanie systemu USOS - 74% respondentów ocenia ten element dobrze lub bardzo dobrze. Najślabiej oceniana jest organizacja zjazdów - 24% ocen średnich oraz 27% raczej złych lub bardzo złych.

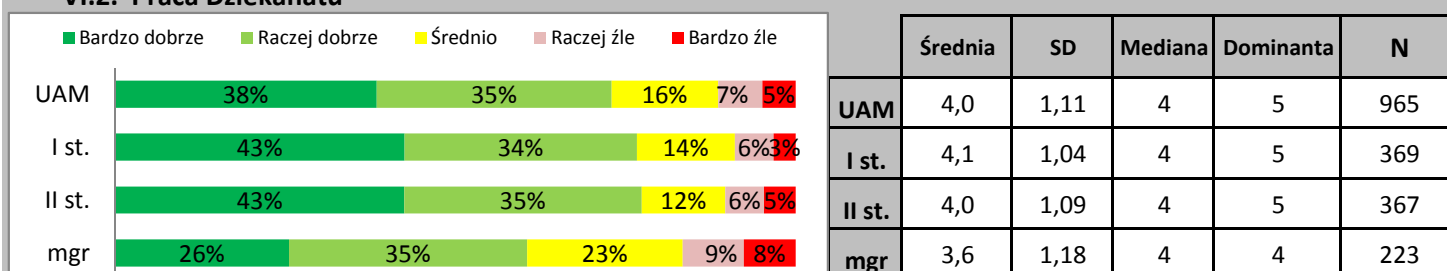
VI. DZIEKAN, DZIEKANAT, SAMORZĄD STUDENTÓW

VI. W skali od 5 do 1, proszę ocenić następujące elementy dotyczące kształcenia na P. kierunku studiów:

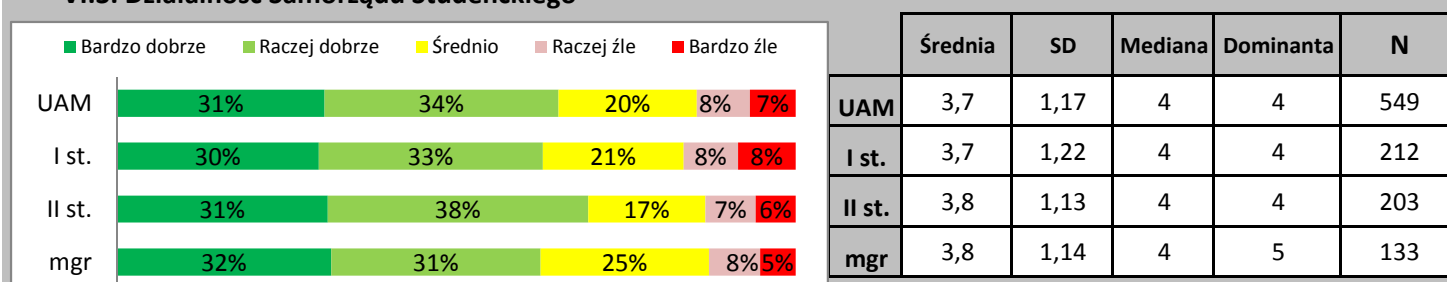
VI.1 Wsparcie Prodziekana ds. studenckich



VI.2. Praca Dziekanatu



VI.3. Działalność Samorządu Studenckiego



Wszystkie elementy należące do tej kategorii są oceniane wysoko, najwyżej jednak studenci oceniają pracę Prodziekana ds. studenckich - 46% ocenia ten element bardzo dobrze, a kolejne 30% dobrze. Równie wysoko studenci oceniają pracę dziekanatów - 73% ocen dobrych i bardzo dobrych. Nieco gorzej wypada w tym zestawieniu działalność Samorządu Studenckiego, która uzyskała 65% ocen dobrych i bardzo dobrych.

PODSUMOWANIE

1. Ranking wszystkich ocenianych elementów

Ranking zawiera zbiór wszystkich dwudziestu ocenianych w ankiecie elementów, zawartych w pięciu kategoriach: „program studiów”, „warunki i organizacja studiowania”, „jakość zajęć i metody oceniania”, „wykładowcy”, „dziekan, dziekanat, samorząd”.

| UAM: | 2,0-2,99 | 3,0-3,49 | 3,5-3,99 | 4,0-4,49 | 4,5 -5,0 | | | |
|---|----------|----------|----------|----------|----------|------|------|------|
| | | | | | | | SD | N |
| Kompetencje nauczycieli akademickich | | | | | | 4,20 | 0,87 | 1038 |
| Wsparcie Prodziekana ds. studenckich | | | | | | 4,07 | 1,09 | 692 |
| Wsparcie opiekuna/kierownika pracy dyplomowej | | | | | | 4,06 | 1,19 | 719 |
| Funkcjonowanie systemu USOS | | | | | | 3,97 | 0,99 | 1041 |
| Praca Dziekanatu | | | | | | 3,95 | 1,11 | 965 |
| Wyposażenie sal, pracowni i laboratoriów | | | | | | 3,91 | 1,04 | 985 |
| Poziom merytoryczny zajęć | | | | | | 3,89 | 0,92 | 1042 |
| Dostępność sylabusów | | | | | | 3,84 | 1,10 | 965 |
| Stosunek nauczycieli do studentów | | | | | | 3,84 | 1,01 | 1042 |
| Dostępność komputerów i Internetu | | | | | | 3,83 | 1,12 | 928 |
| Zaangażowanie nauczycieli w pracę dydaktyczną | | | | | | 3,83 | 0,98 | 1033 |
| Działalność Samorządu Studenckiego | | | | | | 3,74 | 1,17 | 549 |
| Sposób prowadzenia zajęć | | | | | | 3,73 | 0,91 | 1042 |
| Sprawiedliwość sposobu oceniania | | | | | | 3,63 | 1,09 | 1034 |
| Dostępność materiałów dydaktycznych | | | | | | 3,54 | 1,06 | 1027 |
| Jakość zajęć o charakterze praktycznym | | | | | | 3,54 | 1,11 | 1030 |
| Liczba punktów ECTS przypisana do przedmiotów | | | | | | 3,29 | 1,15 | 791 |
| Organizacja zjazdów (terminy, liczba zajęć) | | | | | | 3,26 | 1,27 | 1034 |
| Oferta zajęć do wyboru | | | | | | 2,85 | 1,31 | 906 |
| Możliwość uczestnictwa w badaniach naukowych | | | | | | 2,75 | 1,29 | 676 |

I st.

| | | | | | | | SD | N |
|---|--|--|--|--|--|------|------|-----|
| Kompetencje nauczycieli akademickich | | | | | | 4,21 | 0,89 | 407 |
| Wsparcie Prodziekana ds. studenckich | | | | | | 4,09 | 1,11 | 262 |
| Praca Dziekanatu | | | | | | 4,07 | 1,04 | 369 |
| Wsparcie opiekuna/kierownika pracy dyplomowej | | | | | | 4,00 | 1,24 | 221 |
| Wyposażenie sal, pracowni i laboratoriów | | | | | | 3,99 | 1,00 | 390 |
| Funkcjonowanie systemu USOS | | | | | | 3,98 | 0,99 | 409 |
| Stosunek nauczycieli do studentów | | | | | | 3,96 | 0,98 | 410 |
| Poziom merytoryczny zajęć | | | | | | 3,94 | 0,91 | 409 |
| Zaangażowanie nauczycieli w pracę dydaktyczną | | | | | | 3,93 | 0,96 | 401 |
| Dostępność sylabusów | | | | | | 3,86 | 1,08 | 363 |
| Sposób prowadzenia zajęć | | | | | | 3,85 | 0,87 | 409 |
| Dostępność komputerów i Internetu | | | | | | 3,83 | 1,10 | 381 |
| Sprawiedliwość sposobu oceniania | | | | | | 3,68 | 1,14 | 406 |
| Działalność Samorządu Studenckiego | | | | | | 3,67 | 1,22 | 212 |
| Jakość zajęć o charakterze praktycznym | | | | | | 3,67 | 1,11 | 398 |
| Dostępność materiałów dydaktycznych | | | | | | 3,60 | 1,05 | 402 |
| Liczba punktów ECTS przypisana do przedmiotów | | | | | | 3,29 | 1,19 | 293 |
| Organizacja zjazdów (terminy, liczba zajęć) | | | | | | 3,29 | 1,27 | 407 |
| Oferta zajęć do wyboru | | | | | | 2,94 | 1,34 | 338 |
| Możliwość uczestnictwa w badaniach naukowych | | | | | | 2,72 | 1,32 | 240 |

Badanie Jakości Kształcenia 2015/2016
studia niestacjonarne

PODSUMOWANIE

| Il st. | 2,0-2,99 | 3,0-3,49 | 3,5-3,99 | 4,0-4,49 | 4,5 -5,0 | | SD | N |
|---|----------|----------|----------|----------|----------|------|------|-----|
| Kompetencje nauczycieli akademickich | | | | | | 4,16 | 1,10 | 805 |
| Wsparcie opiekuna/kierownika pracy dyplomowej | | | | | | 4,10 | 0,99 | 608 |
| Wsparcie Prodziekana ds. studenckich | | | | | | 4,08 | 0,90 | 823 |
| Praca Dziekanatu | | | | | | 4,05 | 1,04 | 798 |
| Funkcjonowanie systemu USOS | | | | | | 3,99 | 0,92 | 825 |
| Wyposażenie sal, pracowni i laboratoriów | | | | | | 3,90 | 1,14 | 782 |
| Dostępność sylabusów | | | | | | 3,86 | 1,11 | 787 |
| Dostępność komputerów i Internetu | | | | | | 3,86 | 1,11 | 647 |
| Działalność Samorządu Studenckiego | | | | | | 3,81 | 0,93 | 828 |
| Poziom merytoryczny zajęć | | | | | | 3,78 | 0,92 | 818 |
| Zaangażowanie nauczycieli w pracę dydaktyczną | | | | | | 3,78 | 1,06 | 802 |
| Stosunek nauczycieli do studentów | | | | | | 3,75 | 0,93 | 816 |
| Sposób prowadzenia zajęć | | | | | | 3,64 | 1,02 | 819 |
| Sprawiedliwość sposobu oceniania | | | | | | 3,57 | 0,88 | 827 |
| Dostępność materiałów dydaktycznych | | | | | | 3,57 | 1,08 | 825 |
| Jakość zajęć o charakterze praktycznym | | | | | | 3,52 | 1,07 | 822 |
| Organizacja zjazdów (terminy, liczba zajęć) | | | | | | 3,35 | 1,20 | 823 |
| Liczba punktów ECTS przypisana do przedmiotów | | | | | | 3,33 | 1,23 | 698 |
| Możliwość uczestnictwa w badaniach naukowych | | | | | | 2,71 | 1,16 | 681 |
| Oferta zajęć do wyboru | | | | | | 2,64 | 1,23 | 807 |

mgr

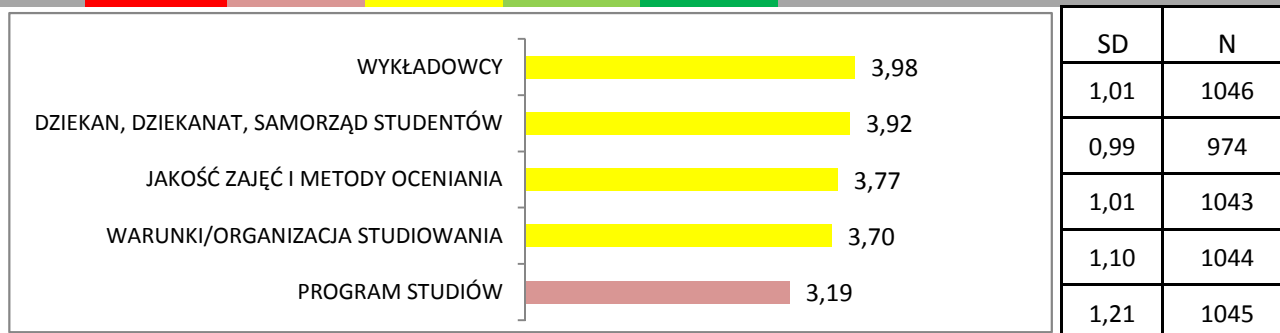
| | | | | | | | SD | N |
|---|--|--|--|--|--|------|------|-----|
| Kompetencje nauczycieli akademickich | | | | | | 4,26 | 0,68 | 456 |
| Wsparcie Prodziekana ds. studenckich | | | | | | 4,05 | 0,94 | 226 |
| Wsparcie opiekuna/kierownika pracy dyplomowej | | | | | | 4,03 | 0,89 | 389 |
| Poziom merytoryczny zajęć | | | | | | 4,00 | 1,09 | 178 |
| Funkcjonowanie systemu USOS | | | | | | 3,91 | 0,98 | 442 |
| Dostępność sylabusów | | | | | | 3,83 | 1,00 | 349 |
| Stosunek nauczycieli do studentów | | | | | | 3,80 | 0,78 | 456 |
| Dostępność komputerów i Internetu | | | | | | 3,80 | 0,84 | 457 |
| Wyposażenie sal, pracowni i laboratoriów | | | | | | 3,79 | 1,05 | 402 |
| Zaangażowanie nauczycieli w pracę dydaktyczną | | | | | | 3,77 | 0,87 | 453 |
| Działalność Samorządu Studenckiego | | | | | | 3,76 | 1,10 | 451 |
| Sposób prowadzenia zajęć | | | | | | 3,69 | 0,96 | 454 |
| Sprawiedliwość sposobu oceniania | | | | | | 3,66 | 0,81 | 458 |
| Praca Dziekanatu | | | | | | 3,62 | 0,93 | 451 |
| Dostępność materiałów dydaktycznych | | | | | | 3,42 | 1,06 | 430 |
| Jakość zajęć o charakterze praktycznym | | | | | | 3,37 | 1,06 | 452 |
| Liczba punktów ECTS przypisana do przedmiotów | | | | | | 3,25 | 1,11 | 453 |
| Organizacja zjazdów (terminy, liczba zajęć) | | | | | | 3,06 | 1,17 | 359 |
| Oferta zajęć do wyboru | | | | | | 3,05 | 1,18 | 441 |
| Możliwość uczestnictwa w badaniach naukowych | | | | | | 2,85 | 1,13 | 337 |

Na poziomie ogólnym wszystkich studentów studiów niestacjonarnych biorących udział w badaniu najlepiej oceniane są kompetencje nauczycieli. Do wysoko ocenianych elementów należy zaliczyć także wsparcie Prodziekana ds. studenckich oraz wsparcie opiekuna/kierownika pracy dyplomowej. Najniżej studenci oceniają możliwość uczestnictwa w badaniach naukowych oraz ofertę zajęć do wyboru.

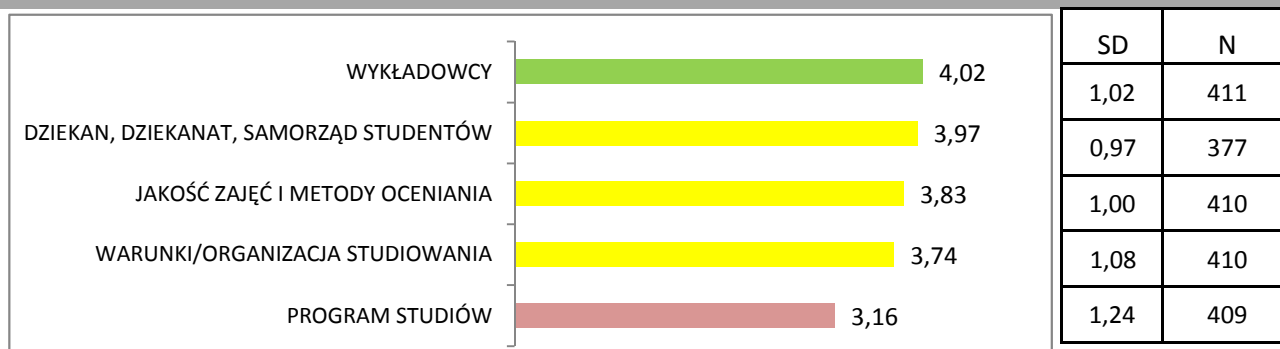
PODSUMOWANIE

2. Zbiorcze podsumowanie kategorii

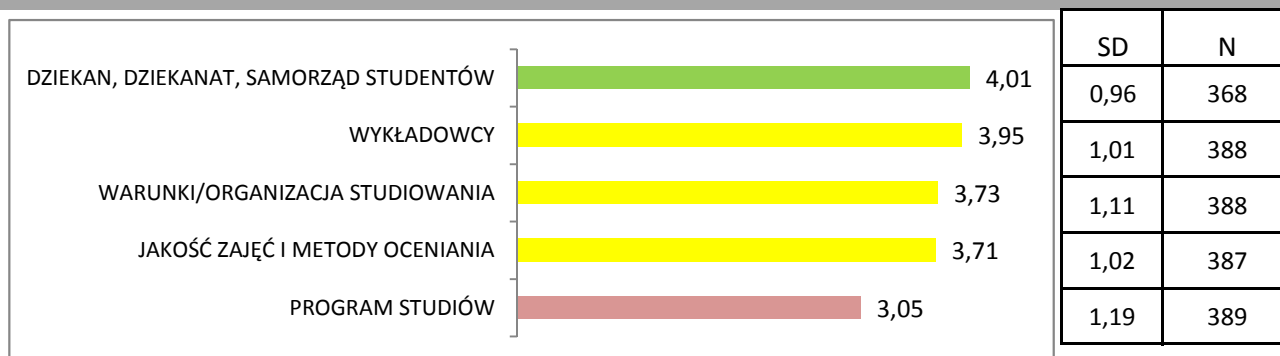
UAM: 2,0-2,99 3,0-3,49 3,5-3,99 4,0-4,49 4,5 -5,0



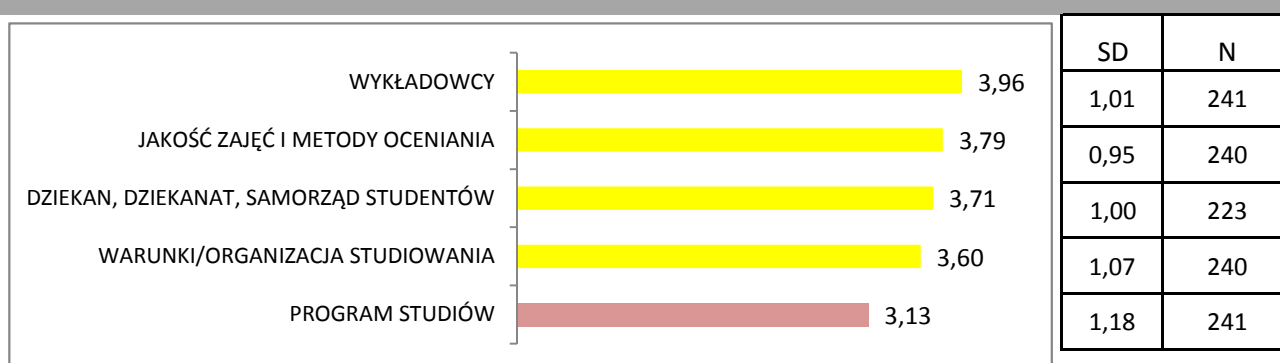
I st.



II st.



mgr



W powyższym zestawieniu zliczone zostały wszystkie odpowiedzi dla danej kategorii, dając ogólną ocenę każdej z nich. Studenci I stopnia studiów oraz jednolitych studiów magisterskich najwyżej oceniają pracę wykładowców, natomiast studenci II stopnia kategorię "Dziekan, Dziekanat, Samorząd Studentów". Najniżej studenci niestacjonarni oceniają zagadnienia związane z programem studiów.